

Муниципальное бюджетное учреждение дополнительного образования
Центр детского творчества г.Данкова Липецкой области

УТВЕРЖДАЮ

Рассмотрено на педагогическом Совете
Протокол №1 от 01.09.2023 года

Директор  Боровихина Н.Н.



Приказ № 138 от 01.09.2023 года

ДОПОЛНИТЕЛЬНАЯ
ОБЩЕОБРАЗОВАТЕЛЬНАЯ
ОБЩЕРАЗВИВАЮЩАЯ ПРОГРАММА
«Родной край»
туристско-краеведческой направленности
по краеведению

Срок реализации – 3 года
Возраст обучающихся – 10-15 лет

Автор программы:
Усов Павел Иванович,
педагог дополнительного образования;
Малюков Иван Фёдорович,
педагог дополнительного образования.

г. Данков-2023 г.

Оглавление

Пояснительная записка.....	3
Планируемые результаты.....	8
Календарный учебный график.....	10
Содержание программы.....	11
Ожидаемые педагогические результаты.....	28
Методическое обеспечение программы.....	30
Условия реализации программы.....	33
Формы аттестации.....	34
Список литературы	37
Приложение 1.....	42

Пояснительная записка

На нынешнем этапе развития общества возникает необходимость привлечения в образовательный процесс элементов культуры, которые способны придать предметным знаниям социокультурный, нравственный контекст и будут способствовать процессу формирования эмоционально-ценностного отношения к окружающей действительности. Таким, прежде всего, является краеведение, потому что изначально человек воспринимает и осознает объекты и процессы ближайшего окружения.

В соответствии с Госстандартом образования введение краеведческого компонента в учебно-воспитательный процесс, направленного на формирование обучающегося как человека культуры, явно недостаточно. Учебный процесс приобщения обучающихся к изучению родного края осуществляется на уровне «знаний» и «умений», а не на уровне «творческой деятельности» и «эмоционально-ценностного отношения», что не в полной мере содействует формированию разносторонне развитой личности обучающегося.

Программа составлена с учетом того, что краеведение представляет собой процесс приобретения знаний о родном крае посредством специально организованного проживания и переживания личности в деятельности. Краеведческая деятельность позволяет совместно педагогу с обучающимися анализировать образ жизни людей данной территории, совокупность условий и форм, способов удовлетворения их материальных и культурных потребностей в разные исторические периоды.

Программа способствует формированию обучающихся таких качеств, как ответственность за свою малую родину, исследовательская потребность. Высокая мотивация к изучению данного курса у большинства обучающихся объясняется тем, что им становится понятны исторические факты, связанные с Липецкой землей, они узнают о народных промыслах, фольклоре, культуре, людях, жившим или живущим в нашем краю и внесшим большой вклад в развитие и процветание Липецкой области.

Программа формирует неподдельный интерес обучающихся к своей малой родине. Человек, который любит и знает свой край, способен его и защитить, и прославить, и преумножить его достояние.

Дополнительная общеобразовательная общеразвивающая программа «Родной край» (далее – Программа «Родной край») разработана на основе личного практического опыта педагога, возрастных особенностей обучающихся и в соответствии с нормативно-правовыми документами и требованиями, предъявляемыми к дополнительным общеразвивающим программам:

- Конституция РФ и законодательство РФ;
- Федеральный Закон «Об образовании в Российской Федерации» от 29.12.2012 года № 273-ФЗ;

- Федеральный Закон «О внесении изменений в Федеральный закон «Об образовании в Российской Федерации «по вопросам воспитания обучающихся» от 31.07.2020 года № 304-ФЗ;
- Приказ Министерства просвещения Российской Федерации от 09 ноября 2018 года №196 «Об утверждении порядка организации и осуществления образовательной деятельности по дополнительным общеобразовательным программам»;
- Приказ Министерства просвещения РФ от 3 сентября 2019 года № 467 «Об утверждении Целевой модели развития региональных систем дополнительного образования детей»;
- Распоряжение Правительства Российской Федерации от 24 апреля 2015 года №729-р «Концепция развития дополнительного образования детей»;
- Концепция развития дополнительного образования детей, утвержденная распоряжением Правительства Российской Федерации от 04.09.2014 года №1726-р;
- Письмо Министерства образования и науки Российской Федерации от 18.11.2015 года №09-3242 «Методические рекомендации по проектированию дополнительных общеразвивающих программ»;
- Санитарные правила СП 2.4.3648-20 «Санитарно-эпидемиологические требования к организациям воспитания и обучения, отдыха и оздоровления детей и молодежи», утверждены Постановлением Главного государственного санитарного врача РФ от 28.09.2020 года № 28;
- Устав МБУ ДО Центра детского творчества и другие локальные акты, регламентирующие образовательную деятельность учреждения;
- Календарный учебный график МБУ ДО Центр детского творчества г. Данкова на 2021-2022 учебный год;
- Положение о структуре, порядке разработки и утверждении дополнительных общеразвивающих программ МБУ ДО Центр детского творчества г. Данкова;
- Положение о формах, периодичности и порядке текущего контроля успеваемости и промежуточной аттестации учащихся МБУ ДО Центр детского творчества г. Данкова.

Направленность программы

Программа «Родной край» является программой туристско-краеведческой направленности, предполагает развитие представлений о различных сторонах жизни своего края и населения, показ особенностей его структуры.

Отличительные особенности программы:

- раннее приобщение к краеведческой работе, включение обучающихся в личностно-значимую творческую деятельность с целью развития творческих способностей;
- изучение особенностей истории своей местности;

- учет интересов обучающихся, их потребностей и возможностей через применение личностно-ориентированных технологий, технологий индивидуализации и уровневой дифференциации;
- свобода самостоятельной деятельности, в которой ребенок является непосредственным субъектом, осуществляющим все ее этапы (планирование, реализацию и контроль), что создает наилучшие условия для развития нравственно-волевых качеств.

Адресат программы:

Участниками программы являются дети в возрасте 10-15 лет. Программа «Родной край» рассчитана на любой статус детей, имеющих любые интеллектуальные и творческие способности. Набор детей носит свободный характер и обусловлен интересами учащихся и их родителей.

Объём и срок освоения программы:

Программа «Краеведение» для 1-го, 2-го, 3-го года обучения разработана на 36 часов.

Срок реализации программы 3 года.

Форма обучения: очная.

Особенности организации образовательного процесса

Образовательный процесс имеет развивающий характер, направленный на реализацию интересов и способностей детей, на создание ситуации успеха и обеспечение комфортности обучения. Занятия носят характер живого общения, заинтересованного поиска решения проблем с помощью разумного сочетания самостоятельной деятельности, дозированной помощи и работы под руководством педагога. Сочетание разных методов обучения и видов учебной деятельности выводит ребенка за рамки привычного образовательного процесса, расширяет кругозор и дает возможность для духовного роста и продуктивного общения с учащимися. Игровая деятельность позволяет детям непринужденно погрузиться в ситуацию и проявить себя в новой роли, самому обозначить проблему и попытаться найти решение.

Приобретая знания и навыки исследовательской работы, дети берутся за самостоятельную исследовательскую деятельность.

Самостоятельная работа над исследованиями и социальными проектами приучает ребенка мыслить системно, планировать свои действия и предвидеть результат, дает возможность применять полученные знания для создания нового, лично значимого продукта. Этот продукт юный исследователь выносит на обсуждение, участвуя в конференциях и конкурсах различного уровня, приобретает опыт конкурсной борьбы, учится с достоинством принимать поражения, делать из них конструктивные выводы. Психологическая закалка и приобретенные знания позволяют трезво оценить свои силы, и выпускники детского творческого объединения не боятся

ставить высокие цели и выбирать учебные заведения, соответствующие их устремлениям.

Большое внимание в учебном плане уделяется также развитию у детей просветительских качеств, воспитанию толерантности к любому проявлению жизни. Ребенок должен делиться своими знаниями, духовными «наработками», открытиями с теми, кто готов их слушать и учиться у них.

Основные цели данной программы – формирование у детей представления об уникальности родного края, развитие способностей целостно воспринимать окружающую действительность во всем ее многообразии и единстве.

Реализация целей программы предусматривает решение следующих задач:

- формирование чувства любви и уважения к своей семье, городу, родному краю;

- формирование обучающихся системных знаний об исторических, социологических, этнографических, географических особенностях родного края;

- формирование эмоционально-ценностного отношения к природно-культурному наследию родного края на основе актуализации нравственных побуждений, эстетических чувств;

- формирование умений и навыков самостоятельного освоения природно-культурного наследия родного края, умения рационально и продуктивно пользоваться природно-культурными богатствами местности, где они проживают.

При этом важно, чтобы краеведение носило системный характер, и не было представлено набором различных разрозненных сведений, сообщаемых на занятиях и мероприятиях внеклассного порядка не связанных между собой, не имеющих научно и педагогически обоснованной цели.

Актуальность и педагогическая целесообразность данной программы определяется с одной стороны целями и задачами дополнительного образования, с другой – необходимостью формирования у детей четкого понятия географической, исторической, культурологической характеристики родного края, повышением интереса к своему краю, окружающей географической действительности. Необходимость в развитии интересов учащихся к родному краю определена социальным заказом общества. Полные и глубокие знания учащихся о родном крае способствуют воспитанию любви к родной земле, уважению к традициям и культуре своего народа.

Краеведческие знания служат звеном, способствующим более глубокому усвоению, закреплению тех знаний, которые предусмотрены базовым инвариантным компонентом образования. В значительной мере программа строится на актуализации и систематизации имеющегося у детей практического жизненного опыта взаимодействия в природной и социокультурной среде, способствует развитию информационно-

познавательных, практико-созидательных видов компетенций и способствует формированию личности учащегося как достойного представителя, умелого хранителя, пользователя и созидателя его ценностей и традиций.

Новизна данной образовательной программы состоит в комплексном изучении Данковского района, нашей малой родины в реализации деятельностного подхода на занятиях, опирается на понимание приоритетности воспитательной работы, направленной на развитие интеллекта гражданина, знающего и любящего свою страну, свой родной край, его морально-волевых и нравственных качеств перед работой, направленной на освоение предметного содержания. Основу составляет проектно-исследовательская деятельность учащихся.

Важнейшим принципом построения системы краеведческого образования на культурологической основе является интеграция. Интеграция краеведческого материала позволяет восстановить естественное единство и взаимосвязь всех знаний о родном крае, а результатом становится создание для детей полной, целостной картины мира, в котором они живут.

Планируемые результаты

Личностные результаты:

- формирование чувства гордости за свою малую родину, народ и историю своего края, осознание своей этнической и национальной принадлежности;
- формирование уважительного отношения к иному мнению, истории и культуре других народов;
- формирование эстетических потребностей, ценностей и чувств;
- развитие навыков сотрудничества со взрослыми и сверстниками в разных социальных ситуациях, умения не создавать конфликтов и находить выходы из спорных ситуаций.

Метапредметные результаты:

- освоение способов решения проблем творческого и поискового характера;
- формирование умения планировать, контролировать и оценивать учебные действия в соответствии с поставленной задачей и условиями её реализации;
- определять наиболее эффективные способы достижения результата;
- формирование умения понимать причины успеха/неуспеха учебной деятельности и способности конструктивно действовать даже в ситуациях неуспеха;
- активное использование речевых средств и средств информационных и коммуникационных технологий (ИКТ) для решения коммуникативных и познавательных задач;
- использование различных способов поиска (в справочных источниках и открытом учебном информационном пространстве сети Интернет), сбора, обработки, анализа, организации, передачи и интерпретации информации в соответствии с коммуникативными и познавательными задачами;
- готовность слушать собеседника и вести диалог; готовность признавать возможность существования различных точек зрения и права каждого иметь свою;
- излагать своё мнение и аргументировать свою точку зрения и оценку событий.

Предметные результаты:

- понимание краеведения как явления национального и мирового общежития, как средства сохранения и передачи нравственных ценностей и традиций;
- осознание значимости изучения краеведения для личного развития; формирование представлений о Родине и её людях, окружающем мире, культуре, первоначальных этических представлений, понятий о добре и зле, дружбе, честности; формирование потребности в систематическом чтении научной и художественной литературы о родном городе;
- достижение необходимого для продолжения образования уровня краеведческой компетентности т. е. овладение элементарными приёмами анализа художественных, научно-познавательных и учебных текстов с использованием элементарных краеведческих понятий;

- использование разных видов чтения краеведческих текстов (изучающее (смысловое), выборочное, поисковое); умение осознанно воспринимать и оценивать содержание и специфику этих текстов, участвовать в их обсуждении;
- умение самостоятельно выбирать интересующую краеведческую литературу, пользоваться справочными источниками для понимания и получения дополнительной информации, составляя самостоятельно краткую аннотацию;
- умение работать с разными видами краеведческих материалов: исторических, географических, национальных; находить характерные особенности научно-познавательных, учебных и художественных произведений, связанных с изучением родного города.

Календарный учебный график

График разработан в соответствии с Федеральным законом от 29.12.2012г. №273-ФЗ «Об образовании в Российской Федерации», СанПин 2.4.4.3172-14 «Санитарно-эпидемиологические требования к устройству, содержанию и организации режима работы образовательных организаций дополнительного образования детей».

1. Продолжительность учебного года в Центре:

Начало учебного года – 01.09.2021 г.

Окончание учебного года – 31.05.2022 г.

Начало учебных занятий – 01.09.2021 г.

Продолжительность учебного года – 36 недель.

2. Количество учебных групп:

Объединение	1 год обучения	2 год обучения	3 год обучения
«Родной край»	2	-	-
Итого:	2	-	-

3. Регламент образовательного процесса:

- 1-й год обучения – по 1 часу 1 раз в неделю (36 часов);
- 2-й год обучения – по 1 часу 1 раз в неделю (36 часов);
- 3-й год обучения – по 1 часу 1 раз в неделю (36 часов);

4. Продолжительность занятий.

Занятия проводятся по расписанию, утвержденному директором МБУ ДО Центр детского творчества в свободное от занятий в общеобразовательных учреждениях время. Занятия 1 по 45 минут или 2 по 45 минут (1 час 30 мин) в день. Занятия проводятся с обязательным 10 минутным перерывом между ними для отдыха детей и проветривания помещений.

Реализация данной программы предусматривает использование разных форм и методов учебной деятельности. Среди них использование методов устного изложения материала (беседы, объяснения, рассказы), выполнение творческих и практических работ.

Содержание программы.
Учебно-тематический план 1 года обучения

№ п/п	Темы	Количество часов			Форма аттестации/ контроля
		теор.	практ.	всего	
1.	Введение. Удивительное слово «краевед».	1	-	1	Совместное обсуждение, устная оценка
2.	Место, где живем, растем и учимся. Географическое положение Липецкой области. Происхождение названий населенных пунктов Липецкой области. Геральдика Липецкой области.	3	1	4	Совместное обсуждение, устная оценка
3.	С чего начинается малая родина. Мой дом. Моя семья. Жители моего населенного пункта и области. Родная школа, ее история и традиции.	4	3	7	Совместное обсуждение, устная оценка
4.	Виды краеведения. Географическое краеведение. Историческое краеведение. Литературное краеведение. Художественное краеведение. Театральное краеведение.	5	-	5	Совместное обсуждение, устная оценка
5.	Наш край. Наш край в древности. Земля края в составе Древнерусского государства и феодальных княжеств. Борьба населения края с монголо-татарами. Липецкий край в XVI-XVII вв. По Петровским местам. Липецкий край во второй половине XVIII в. Липецкий край в начале XIX в. Липецкий край во второй	5	4	9	Совместное обсуждение, устная оценка

	<p>половине XIX в. Знаменитые земляки XVIII-XIX вв. Липецкий край в послевоенные годы. Знаменитые земляки конец XIX-XX вв. Липецкий край в начале XX в. Липецкий край в солдатских шинелях. Липецкий край на рубеже XX-XXI веков.</p>				
6.	<p>Казаки г. Данкова на государственной службе в XVI-XVII вв. Введение. Сторожевые казаки. Поместные атаманы. Беломестные казаки. Донские, яицкие, орешковские казаки и новокрещенцы. Полковые казаки. Вооружение данковских казаков. Одежда и хозяйство. Храмы в слободах казаков и прочих служилых людей. Урок повторения, закрепления и учета умений и навыков.</p>	6	4	10	Совместное обсуждение, устная оценка
	Всего	24	12	36	

Содержание программы 1-го года обучения

Тема 1. Введение. Удивительное слово «краевед».

Что такое краеведение? Что называется родным краем. Направления изучения родного края. Вещественные источники изучения родного края: памятники архитектуры, археологические находки: орудия труда, монеты, медали. Изобразительные источники: фотографии, произведения изобразительного искусства, графика, почтовые марки, открытки, карты, атласы. Письменные источники: летописи, книги, письма, документы официальных учреждений и частных лиц, газеты, журналы. Устные источники: былины, предания, сказки, воспоминания, рассказы. Роль краеведческой работы в жизни человека.

Тема 2. Место, где живем, растем и учимся.

Географическое положение Липецкой области.

Особенности географического положения области. Административная карта Липецкой области. Территории, с которыми граничит Липецкая область: Тамбовская, Воронежская, Курская, Орловская, Тульская области. Площадь территории Липецкой области. Мой населенный пункт на карте Липецкой области.

Особенности природы края в связи с его географическим положением: крупные реки (Дон, Красивая Меча, Быстрая Сосна, Воронеж); лесные, кустарниковые, травянистые сообщества; животные Липецкой области; заповедные территории (заповедник «Галичья гора», Воронежский биосферный заповедник).

Происхождение названий населенных пунктов Липецкой области.

Названия населенных пунктов, отражающие особенности рельефа местности, растительного и животного мира, рек, озер. Имена и фамилии людей в названиях городов и сел Липецкой области. Связь названий населенных пунктов с церковно-религиозными праздниками, переменами в обществе.

Геральдика Липецкой области.

Герб – «визитная карточка территории». Происхождение гербов. Гербы Липецка, Данкова, Ельца, Усмани, Раненбурга, Лебедяни, Задонска.

Тема 3. С чего начинается малая родина.

Мой дом.

Виды жилищ в прошлом и настоящем родного края. Отличие городских построек от сельских. Выбор места и материала при строительстве дома. Внешние украшения старинных и современных домов. Наиболее примечательные постройки на территории края: старинные усадьбы (с. Полибино, с. Вешаловка, с. Баловнево); храмы и монастыри (Древне-Успенская церковь в г. Липецке, Троицкий монастырь в г. Лебедяни, Вознесенский собор в г. Ельце) и т.д. Внутренне убранство дома в прошлом и настоящем. Предметы быта.

Дома выдающихся людей на территории Липецкой области. В гости к М.М. Пришвину, И.А. Бунину, П.П. Семенову-Тян-Шанскому, Г.В. Плеханову и другим.

Что такое «дом»? Мой адрес. Названия улиц моего населенного пункта, их происхождение. Устройство моего дома.

Моя семья.

Мои родители, братья и сестры, бабушки и дедушки. Их жизнь, дела, увлечения. Семейные традиции, реликвии, фотографии. Семейные династии Липецкой области. Судьба семьи в судьбе родного края, страны.

Жители моего населенного пункта и области.

Трудовая и общественная деятельность жителей моего населенного пункта. Выдающиеся современники края и моего населенного пункта. Их жизнь и дела.

Народное творчество жителей моей местности и области. Устное народное творчество: сказки, песни, поговорки, загадки. Русские сказки в творчестве писателей-земляков. Искусство календарных, религиозных, семейных праздников. Игры и хороводы.

Народные промыслы родного края. Резьба и роспись по дереву. Вышивка. Кружевоплетение. Елецкие кружева. Узорное ткачество. Художественная керамика. Возрождение традиций романовской игрушки.

Народное творчество в произведениях писателей-земляков.

Родная школа, ее история и традиции.

Основные этапы истории школы. Педагоги разных поколений. Судьбы воспитанников. Традиции школы. Современная жизнь школы.

Тема 4. Виды краеведения.

Географическое краеведение.

Положение Липецкой области на географической карте. Пограничные области. Города, которые входят в состав Липецкой области, их краткая характеристика.

Историческое краеведение.

Символ древности – Липецкое городище. Проблема его сохранения сегодня. Возникновение крупной мануфактурной промышленности.

Литературное краеведение.

Сказка Липецкого края. Детские писатели М.Пришвин и Р.Торбан. Жизненный и творческий путь детских писателей.

Художественное краеведение.

События из жизни русских художников Орлова и Репина, связанные с пребыванием на Липецкой земле.

Театральное краеведение.

История главных театров Липецка: Липецкого академического драматического театра им. Л.Н.Толстого и областного кукольного.

Тема 5. Наш край.

Наш край в древности.

Гагаринская стоянка, Долговская стоянка, Липецкое озеро, Ярлуковская протока; курганные могильники у сел Скорняково, Тюнино, Ново-Никольское.

Земля края в составе Древнерусского государства и феодальных княжеств.

Славяно-русские селища и городища VI-XIV вв. на территории края; упоминание о землях края в летописях; археологический памятник – «Липецкое городище».

Борьба населения края с монголо-татарами.

Нашествие монголо-татар, запустение в крае, участие населения края в Куликовской битве; нашествие Тамерлана, свержение монголо-татарского ига.

Липецкий край в XVI-XVII вв.

Население края на защите южных рубежей Московского государства, «сторожевые посты»; Белгородская укрепленная черта; народные восстания в крае, участие населения в крестьянском восстании под руководством Ивана Болотникова.

По Петровским местам.

Железоделательные заводы, строительство российского флота, мануфактурное производство в крае, «Государев особый двор», канцелярия Петра Первого в Липецке, обелиск Петру Первому в Липецке; крепость в Раненбурге; обелиск в с. Конь-Колодезь, усадьбы сподвижников Петра Первого.

Липецкий край во второй половине XVIII в.

Экономическое развитие края, социальные отношения, городская реформа.

Липецкий край в начале XIX в.

Участие населения в Отечественной войне 1812г.; с/х и промышленность в начале XIX в.; крестьянские волнения в Данковском и Задонском уездах.

Липецкий край во второй половине XIX в.

Положение в сельском хозяйстве до и после отмены крепостного права. Крупные экономические центры: Елец, Липецк; строительство железной дороги (станция Грязи).

Знаменитые земляки XVIII-XIX вв.

Липецкая прародина А.С. Пушкина, М.Ю. Лермонтова, А.П. Бунина. Святые земли Липецкой: Тихон Задонский, Феофан Затворник, Амвросий Оптинский. П.П. Семенов-Тянь-Шанский; А.И. Левитов, Д.И. Писарев, Л.Н. Толстой, Г.В. Плеханов, Д.И. Иловайский.

Липецкий край в послевоенные годы.

Восстановление и развитие промышленности и сельского хозяйства, рост городов, особенности жизни и быта населения края.

Знаменитые земляки конец XIX-XX вв.

И.А. Бунин; В.В. Розанов, А. Липецкий; М.М. Пришвин; Л.Н. Запольская; К.Н. Игумнов; Н.А. Обухова; Т.Н. Хренников.

Липецкий край в начале XX в.)

Социально-экономическое положение края на рубеже XIX-XX вв., участие населения края в революциях, гражданской войне, в коллективизации и индустриализации (восстановление завода Свободный Сокол, строительство Новолипецкого металлургического завода), рост городов.

Липецкий край в солдатских шинелях.

Липчане на фронтах Великой Отечественной войны, бои на территории Липецкого края, партизанское движение, героический труд в тылу, госпитали в Липецке. О Героях Советского Союза и России, прославивших свои имена в годы Великой Отечественной войны.

Липецкий край на рубеже XX-XXI веков.

Общественно-политические изменения, кризисные явления в экономике края в 90-х годах XX века, особенности проведения реформ в Липецкой области.

Тема 6. Казаки г. Данкова на государственной службе в XVI-XVII вв.

Введение.

Цели и задачи спецкурса в 6 классе. Экскурсии по местам казачьей славы и историческим местам нашего края. Фестиваль казачьей культуры «Вольный Дон» и участие в нем учащихся. Соревнование «Казачья удаль». Викторина по истории данковского казачества.

Сторожевые казаки.

Кто такие сторожевые казаки. 14 сторон от данковской крепости. Размер окладов сторожевых казаков в Данкове. Сторожевая слобода в Данкове. Сторожевые казаки становятся детьми боярскими.

Поместные атаманы.

Поместные атаманы – особая категория служилых людей XVI-XVII веков. Происхождение поместных атаманов. Иван Грозный о поместных атаманах. Денежный оклад данковских поместных атаманов. Поместный атаман Иван Баловнев. Вооружение поместных атаманов.

Беломестные казаки.

Происхождение данковских беломестных казаков. Беломестные казаки – это освобождение от податей отряды вольных казаков. Участие данковских беломестных казаков в строительстве города Ельца. В 1516 году данковские беломестные казаки, 100 человек, освобождают Смоленск. Переход беломестных казаков в сторожевые.

Донские, яицкие, орешковские казаки и новокрещенцы.

Происхождение данковских донских казаков и их роль в данковской крепости. Оклад донских казаков. Орешковские казаки в Данкове. Яицкие казаки в Данкове. Новокрещенцы – принявшие православную веру.

Полковые казаки.

Полковые казаки – самая многочисленная категория служилых людей в Данковской крепости. Селения полковых казаков в Данкове – Казачья, Богословская, Горная и Пруцкая слободы, а также село Требунки. Вооружение полковых казаков. Оклад полковых казаков в Данкове.

Вооружение данковских казаков.

Пищаль – ручное кремневое ружье. Сагайдак – колчан и лук со стрелами. Сабли, рогатины, пики. Стоимость оружия. Пушки и пушкари. Пушкарская слобода в Данкове.

Одежда и хозяйство.

Кафтаны. Штаны. Овчинные тулупы. Обувь – поршни и сапоги. Хозяйство полковых казаков. Хозяйство данковских сторожевых казаков. Хозяйство данковских пушкарей.

Храмы в слободах казаков и прочих служилых людей.

Храм Рождества Пресвятой Богородицы построен и освящен в 1568 году в Старом Данкове. В 1619 году в Новом Данкове возведен храм Рождества Пресвятой Богородицы. Храмы Николая Чудотворца и Георгия Победоносца в казачьей слободе. Храм сторожевых казаков – Рождества Христова. Храм Параскевы Пятницы в Пушкарской слободе. В казачьей Богословской слободе – храм Иоанна Богослова. В Стрелецкой слободе – храм Димитрия Солунского. В казачьем селе Требунки – храм Георгия Победоносца.

Урок повторения, закрепления и учета умений и навыков.

Учебно-тематический план 2 года обучения

№ п/п	Темы	Количество часов			Форма аттестации/ контроля
		теор.	практ.	всего	
1.	История краеведения. Школьное краеведение в России.	1	-	1	Совместное обсуждение, устная оценка
2.	Основы краеведения. Родословие – основа краеведения. История краеведения. Школьное краеведение в России. Методы краеведческих исследований.	3	1	4	Совместное обсуждение, устная оценка
3.	Липецкая область. Образование Липецкой области. Липецк – город – курорт. Города Липецкой области. Даты возникновения, гербы, происхождение. Данков: начало истории города. Улицы Данкова: старые и новые названия. Литература о г. Данкове. Русский Иерусалим - Задонск. Святые источники Задонска. Культура, наука, образование. Традиционная народно-бытовая культура. Историко-архитектурные памятники городов Липецкой области. Липецкая область на современном этапе. Экологические проблемы области.	4	2	6	Совместное обсуждение, устная оценка
4.	Литературный Липецкий край. Литературная гостиная (А.А. Шаховский, И.А.Бунин, М. Цветаева). «Культурные гнезда» нашего	5	1	6	Совместное обсуждение, устная оценка

	края (Пальна-Михайловка, Урусово, Кропотово, Озерки). Л.Н. Толстой и Липецкий край (театр им. Л.Н. Толстого). Пушкин и Лермонтов в гостях у Липецкого края. Творческая работа «Жизнь замечательных людей».				
5.	Знаменитые земляки. Святые земли Липецкой.	3	1	4	Совместное обсуждение, устная оценка
6.	Монастыри и церкви земли Липецкой.	4	1	5	Совместное обсуждение, устная оценка
7.	Данковские казаки на южных рубежах Московского государства Участие данковских казаков в строительстве города-крепости Ельца в 1591 году. Данковские казаки и стрельцы на строительстве города Царев-Борисов. Строительство города Оскол. Данковские казаки на строительстве города Козлова. Строительство городов Верхосенск и Карпов. Данковские казаки на строительстве острожков в Усманском стане. Данковские казаки на службе в Коротояке. Строительство городов Яблонов, Сернебск, Новобогородецк. Строительство Таганрога. Уроки повторения закрепления и учета умений и навыков учащихся.	6	4	10	Совместное обсуждение, устная оценка
	Всего	26	10	36	

Содержание программы 2-го года обучения

Тема 1. История краеведения. Школьное краеведение в России.

Тема 2. Основы краеведения.

Родословие – основа краеведения. История краеведения. Школьное краеведение в России. Методы краеведческих исследований.

Тема 3. Липецкая область.

Образование Липецкой области.

Промышленные центры области; развитие сельского хозяйства внутренние и внешние экономические связи Липецкой области в 50-80-е годы XX века.

Липецк – город – курорт.

Причины открытия курорта, строительство города и курорта; наименования улиц.

Города Липецкой области.

Липецк, Елец, Данков, Усмань, Лебедянь, Задонск, Раненбург (Чаплыгин), Грязи (история возникновения, гербы, занятия жителей)

Культура, наука, образование.

Театры, учебные заведения, музеи, картинные галереи; история моей школы

Традиционная народно-бытовая культура.

Традиции, костюм, устное народное творчество, особенности быта, промыслы, Романовская и Добровская игрушки, «Елецкие кружева».

Историко-архитектурные памятники.

Древне-Успенская церковь (Липецк); Казанская церковь (Талица); Троицкий монастырь (Лебедянь); Церковь Знамения (Вешаловка); Владимирская церковь (Баловнево); Христорождественский собор (Липецк); храмы Ельца, Задонска; гражданские памятники архитектуры области.

Липецкая область на современном этапе.

Социально-экономическое положение края, деятельность общественных организаций и партий, перспективы развития Липецкой области, возможности для профессионального самоопределения выпускников образовательных учреждений.

Тема 4. Литературный Липецкий край.

Литературная гостиная (А.А. Шаховский, И.А.Бунин, М. Цветаева). «Культурные гнёзда» нашего края (Пальна-Михайловка, Урусово, Кропотово, Озерки). Л.Н. Толстой и Липецкий край (театр им. Л.Н. Толстого). Пушкин и Лермонтов в гостях у Липецкого края. Творческая работа «Жизнь замечательных людей».

Тема 5. Знаменитые земляки. Святые земли Липецкой.

Тема 6. Монастыри и церкви земли Липецкой.

Тема 7. Данковские казаки на южных рубежах Московского государства. Участие данковских казаков в строительстве города-крепости Ельца в 1591 году.

100 полковых казаков из Данкова строят Елец. Данковские сторожевые казаки (100 человек) на строительстве елецкой крепости. Челобитная воеводы Ельца И.Н. Мясного о данковских казаках. Данковские казаки в гарнизоне елецкой крепости. Возвращение данковских казаков из Ельца в Данков.

Данковские казаки и стрельцы на строительстве города Царев-Борисов.

Царский указ о строительстве города. 50 казаков и 50 стрельцов из Данкова строят город. Строительство городских укреплений в 1599 году. Осенью 1599 года город построен.

Строительство города Оскол и участие в нем данковских казаков в 1615 году.

50 данковских казаков определены в станичную службу в Осколе. Что такое станичная служба. Дозорная книга по Осколу о службе данковских казаков и их жаловании.

Данковские казаки на строительстве города Козлова.

1635 год – решение Боярской Думы о строительстве города Козлов. 11 октября 1635 года – закладка города. 30 данковских казаков на строительстве города. 23 апреля 1636 года данковские казаки разгромили татарский отряд под Козловом. Данковские полковые казаки остались жить в Козлове.

Строительство городов Верхосенск и Карпов.

Строительство Верхосенска в июле 1647 года. Переселение в город 36 полковых казаков из Данкова. Переселение 26 стрельцов из Данкова. Строительство собственных домов данковчан в новом городе. Строительство города Карпов. отправка на вечное поселение 14 полковых казаков и 10 стрельцов из Данкова.

Данковские казаки на строительстве острожков в Усманском стане Воронежского уезда в 1645 году.

Весной 1645 года на постройку острожков из Данкова отправлено 5 сторожевых казаков и 10 полковых. Вооружение данковских казаков, отправленных в Воронежский уезд. Строительство Демшинского острожка. Участие данковчан в боях против татар. Данковские ратные люди остались жить в Демшинском уезде.

Данковские казаки на службе в Коротояке (1647 – 1648 гг).

Решение правительства о строительстве города летом 1647 года. В строительстве города приняли участие 10 сторожевых и 15 полковых казаков из Данкова. Воевода Спешнев отправляет 15 сторожевых казаков из Данкова на вечное поселение в Коротояк. Две уездные грамоты от отправки навечное поселение в Коротояк.

Строительство городов Яблонов, Сернебск, Новоборогодецк.

Данковцы на службе в городе Яблонов. Решение отправить в Сернебск 15 казаков и стрельцов. Основание Новоборогодецка в 1688 году. В 1693

году 29 ноября из Данкова в Новобогородецк направлено 29 стрельцов, 36 казаков 29 пушкарей. До Азовских походов 1696 года данковцы отбывали службу в Новобогородецке.

Строительство Таганрога.

295 данковцев отправлены на строительство и службу в город Таганрог (73 данковских солдата, 171 – дети боярские, 16 стрельцов, 35 казаков). Данковцы несли службу и стояли Таганрог поочередно, сменяя друг друга через некоторое время. За 135 лет, с 1568 по 1703 год, данковские казаки освоили всё Подонье от Старога Данкова до Таганрога.

Уроки повторения, закрепления и учета умений и навыков учащихся.

Учебно-тематический план 3 года обучения

№ п/п	Темы	Количество часов			Форма аттестации/ контроля
		теор.	практ.	всего	
1.	<p>Географическое краеведение. Заказники Липецкой области. Мещерский край. Край благоухающей сирени. Реки Липецкой области. Общая характеристика. Реки бассейна Дон.(Красивая Меча, Дон, Битюг). Реки бассейна Воронеж. (Воронеж, Матыра, Усманка). Озера Липецкой области (о.Богородицкое, Кривое, Осиновое, Совкино, Долгое, Перехвальное, Подгорное, Крутец). Тестирование.</p>	4	2	6	Совместное обсуждение, устная оценка
2.	<p>Историческое краеведение. История городов российских. Елец – древний город липецкого края. Города – крепости: Усмань, Данков. Лебединые легенды. Город Лебедянь. Важный железнодорожный узел – г.Грязи. Русский Иерусалим – Задонск. Раненбург – апельсиновый город. Тестирование.</p>	3	2	5	Совместное обсуждение, устная оценка
3.	<p>Духовное наследие. Святые источники Липецкой области. Житие великих святых: Тихон Задонский. Житие св.старца Силуяна (с.Шовское). Тестирование.</p>	2	1	3	Совместное обсуждение, устная оценка

4.	Литературное краеведение. Жизненный и творческий путь писателя И.А.Бунина до его эмиграции во Францию. И.С. Тургенев. Рассказы о Лебедяни и Красивой Мече. Л.Толстой и Липецкий край. Тестирование.	2	1	3	Совместное обсуждение, устная оценка
5.	Народные ремесла. Солома и лоза. Красота плетения. Деревянное зодчество. Кружево из металла. Тестирование.	2	1	3	Совместное обсуждение, устная оценка
6.	Художественное/музыкальное краеведение. Жизнь и творчество народного художника а В.Сорокина. Дом мастера. Творческий путь династии художников Серовых. Родные места великого пианиста 20 века К.Игумнова. Тестирование.	2	1	3	Совместное обсуждение, устная оценка
7.	Липецкий край в солдатских шинелях Герои Советского Союза афганской войны. Герои России чеченской кампании. Экскурсия в школьный музей.	2	1	3	Совместное обсуждение, устная оценка
8.	Данковское казачество в XVIII-XXI вв. Введение. Упразднение казачества в Данкове. Переход однодворцев. Участие потомков данковских казаков в Русско-японской войне 1904-1905 гг. Потомки данковских казаков в Первой Мировой войне. Потомки данковских казаков герои Советского Союза в годы	6	4	10	Совместное обсуждение, устная оценка

	<p>ВОВ. Возрождение данковского казачества. Образование общественной организации «Союз казаков-воинов России и Зарубежья» в Данкове. Фестиваль казачьей культуры «Вольный Дон». Уроки повторения, закрепления и учета знаний, навыков и умений обучающихся.</p>				
	Всего	23	13	36	

Содержание программы 3-го года обучения

Тема 1. Географическое краеведение.

Основное понятие о заказниках. Заказники Липецкой области. Воды Липецкой области: реки и озера. Их общая характеристика.

Тема 2. Историческое краеведение.

История становления городов российских, входящих в состав Липецкой области – Елец, Усмань, Липецк, Чаплыгин, Грязи, Задонск, Лебедяни, Данков.

Тема 3. Духовное наследие.

Святые источники на территории Липецкой области. Житие великих святых Тихона Задонского и старца Силуяна.

Тема 4. Литературное краеведение.

Биографии великих русских мастеров художественного слова И.А.Бунина, Л.Н.Толстого. Их тесная связь Липецкой землей. Творчество И.С.Тургенева. Рассказы о Лебедяни и Красивой Мече.

Тема 5. Народные ремесла.

Красота, создаваемая руками мастеров из соломы, дерева, лозы, металла.

Тема 6. Художественное/музыкальное краеведение.

Жизненный и творческий путь народного художника России В.Сорокина. Династия художников Серовых. Великий пианист 20 века К.Игумнов.

Тема 7. Липецкий край в солдатских шинелях.

Современные военные кампании. Подвиги героев – липчан в Афганистане, Чеченской республике. Липецкий совет солдатских матерей. Школьные музеи о липчанах, погибших в горячих точках 20 века.

Тема 8. Данковское казачество в XVIII-XXI вв.

Введение

Цели и задачи спецкурса в 9 классе. Экскурсия по местам казачьей славы и историческим местам нашего края. Фестиваль казачьей культуры «Вольный Дон» и участие в нем учащихся. Соревнования «Казачья удаль». Викторины по истории данковского казачества.

Упразднение казачества в Данкове. Одноворцы.

В первой четверти XVIII века казачья служба в Данкове упразднена. Переход казаков в новое сословие одноворцев. Многие данковские одноворцы в XVIII веке продолжают нести службу в полках нового строя. Культура одноворцев во многом сохранила в себе черты военных поселенцев.

Переход одноворцев в государственных крестьян.

В 1866 году все одноворцы России были переведены в государственных крестьян. В Данковском уезде государственные крестьяне составляли 36% от всего населения уезда. Жители бывших данковских слобод Сторожевская, Богословская, Казаков, а также села Требунки хранят память о казачьем происхождении своих предков.

Участие потомков данковских казаков в Русско-японской войне 1904-1905 гг.

Полный георгиевский кавалер Лункин Никифор Степанович на разведку ходил с казаками. За схватки с самураями получил медаль и георгиевский крест IV степени. Дмитрий Перехвальский, штабс-капитан 33-го Восточно-Сибирского стрелкового полка, потомок данковских казаков, погиб в Порт-Артуре 5 октября 1904 года. Семеновский Александр Петрович, врач, участвовал в боях с японцами в летучем казачьем отряде князя Долгорукого.

Потомки данковских казаков в Первой Мировой войне.

Полный георгиевский кавалер Ефим Матвеевич Фролов из Перехвали и его подвиг. Никифор Степанович Лункин, разведчик, стал полным кавалером Георгиевских крестов. Николай Матвеевич Ершов (1882-1968) из Одоевки – полный георгиевский кавалер. Иван Александрович Орлов из Никольского – полный кавалер Георгиевских крестов и его подвиг.

Потомки данковских казаков герои Советского Союза в годы Великой Отечественной войны.

И.А. Вишняков, уроженец села Требунки, Иван Зайкин из Зашево, Алексей Захаров из Никольского, Фёдор Крючков, Василий Осипов, Андрей Пирязев, Иван Фролов, Пётр Ковалёв.

Возрождение данковского казачества.

11 апреля 1992 года состоялся круг казаков, который решил возродить данковское казачество в составе войска Донского. Цели и задачи возрождения казачества. Дело казаков и борьба казаков за лидерство.

Образование общественной организации «Союз казаков-воинов России и Зарубежья» в Данкове.

Создание общественной организации по возрождению казачества «Союз казаков-воинов России и Зарубежья» в 2015 году в Данкове. Создание казачьих классов и работа в них, установление памятных знаков и досок славным землякам-потомкам казаков, экскурсии для казаков, работа в воскресной школе, спортивные и культурные мероприятия.

Фестиваль казачьей культуры «Вольный Дон».

Проведено 4 межрегиональных фестиваля и ведется подготовка к 5 фестивалю. Участники – казаки из 15 регионов России и Ближнего зарубежья. Казачьи обряды и традиции. Казачьи соревнования. Казачьи песни. Рисунки, поделки, сочинения, стихи казаков и учащихся школ.

Уроки повторения, закрепления и учета знаний, навыков и умений обучающихся.

Ожидаемый педагогический результат

По окончании обучения, обучающиеся должны знать:

- суть понятия «краеведение»;
- источники изучения родного края;
- правила работы с книгой;
- понятие о карте Липецкой области;
- местоположение своего населенного пункта на карте Липецкой области;
- площадь, конфигурацию области;
- основные природные комплексы Липецкой области;
- источники происхождения названий населенных пунктов;
- примеры происхождения названий населенных пунктов Липецкой области;
- происхождение гербов населенных пунктов Липецкой области;
- родословную своей семьи;
- обычаи, традиции, культуру, виды хозяйственной деятельности жителей своего населенного пункта;
- основные сведения о выдающихся людях своего населенного пункта и родного края;
- особенности народных промыслов родного края;
- заповедные зоны Липецкой области;
- историю Липецкого курорта 19в. – н.20в.;
- о монастырях Липецкой области;
- страницы боевой истории г. Ельца;
- географическое положение Липецкой области;
- иметь представление о территориальном расположении Липецкой области;
- состав Липецкой области;
- историю Липецкого городища;
- о Героях Советского Союза, России, уроженцев Липецкой земли;
- историю дендрологического музея в Мещерском крае;
- общую характеристику рек Липецкой области (бассейн рек Воронеж, Дон);
- историю городов Липецкой области;
- легенды городов Липецкой области;
- святые источники Липецкой области и их местонахождение;
- биографические страницы великих русских писателей, связанных с Липецким краем (И.Бунин, Л.Толстой, И.Тургенев);
- мастеров Липецкой области по лозоплетению деревянному зодчеству;
- биографию художников В.Сорокина, Серовых, пианиста К.Игумнова.

должны уметь:

- вести наблюдения, поиск, сбор и описание объектов своей местности;
- находить свой населенный пункт на карте области;
- обозначать на контурной карте Липецкой области ее границы и свой населенный пункт;
- проводить сравнение площади территории области с площадью других регионов России, стран мира;
- характеризовать особенности природы Липецкой области;
- выявлять различия в названиях населенных пунктов Липецкой области по источникам происхождения;
- объяснять происхождение гербов населенных пунктов Липецкой области;
- выявлять особенности городских и сельских домов, их изменение на разных этапах развития родного края;
- определять взаимосвязь условий жизни и деятельности людей с особенностями природных условий и ресурсов;
- вести поиск, сбор материала по изучению судьбы своей семьи на разных этапах развития родного края;
- составлять описание семейных традиций, реликвий, знаменательных событий в судьбе семьи;
- составлять описание жизни и деятельности выдающихся людей родного края;
- выявлять особенности народных промыслов Липецкой области на основе различных источников краеведческих знаний;
- показывать на карте Липецкой области города, входящие в ее состав, области, граничащие с Липецкой областью;
- составлять мини-экскурсии о храмах г. Липецка;
- работать с тестами;
- перечислять и давать характеристику (письменную и устную) заказникам Липецкой области;
- перечислять и показывать на карте озера Липецкой области.

Методическое обеспечение программы

В зависимости от поставленных задач на занятиях используются различные методы обучения (словесные, наглядные, практические), чаще всего их сочетание. Основные формы проведения занятий – беседы, походы выходного дня, экскурсии в краеведческий музей, викторины, выставки, встречи с ветеранами ВОВ, уроки мужества, театрализованные обрядовые действия, туристические походы, работа с источниками интернет-сайтов, составление текстов экскурсий на основе научного краеведческого материала. В качестве **дидактического материала используются:**

- раздаточный материал;
- наглядные пособия;
- краеведческая литература для чтения;
- сведения из интернета (краеведческих сайтов по Липецкой области)
- книги, брошюры, газетные материалы;
- картографические пособия по родному краю;
- видеоматериалы с документальными фильмами о ВОВ, об экскурсиях и музейных праздниках;
- аудиозаписи с народными и патриотическими песнями.

Материалы и экспонаты музея писателя В.Д. Ряховского и художника Ю.В. Ряховского:

- альбомы, фотографии – подлинники Великой Отечественной войны;
- записки, книги, дневники;
- фотографии, письма Ряховских военных лет;
- картины художника Ю. В. Ряховского;
- рукописи писателя В. Д. Ряховского и художника Ю. В. Ряховского;
- личные вещи семьи Ряховских: патефон, фотоаппарат, печатная машинка.

Учебно-иллюстративный материал:

- исследовательские работы обучающихся по истории села Перехваль и Данковского района.
- археологические находки со Скифоидного и Армадского городищ;
- орудия труда жителей села Перехваль с древних дней до нашего времени;
- оружие перехвальцев, начиная с каменного топора заканчивая саперной лопаткой.

Приемы и методы организации учебно-воспитательного процесса

Программа способствует становлению и развитию личности ребенка, расширяет возможности гражданско-патриотического воспитания в процессе обучения, помогает осознать роль личности в обществе.

На занятиях используются такие словесные, традиционные методы, как рассказ, лекция, беседа. На их основе главным образом и создаются теоретические занятия.

Используются также традиционные наглядные методы, с широким использованием дидактического материала, методических наработок (слайд – и видео фильмы, карты, схемы, музейные предметы, учебные пособия). Данный метод развивает наблюдательность, повышает внимание к изучаемому материалу.

Автор программы имеет большой опыт экскурсионной работы с детьми в музее и старается активно использовать в своей работе элементы музейной педагогики.

В программе используются, как традиционные, так и нетрадиционные методы обучения и воспитания:

- создание игровых ситуаций;
- социальных ролей;
- манипулирования с музейными предметами.

При освещении различных тем программы используются информативный, объяснительно-иллюстративный, эвристический (частично--поисковый), проблемный, опытно-исследовательский методы. Они применяются в различных комбинациях в зависимости от построения занятия и сложности рассматриваемой темы.

Организация занятия в детском объединении «Родной край» отвечает следующим требованиям:

- цель занятия определена содержанием образовательной программы;
- учебный материал подобран в соответствии с целью и содержанием занятия;
- эффективное использование времени с учетом всех структурных элементов занятия;
- сочетание всех форм работы: коллективной, индивидуальной, групповой и т.д.
- соответствие методов и приемов обучения теме и содержанию занятия.

Для успешной реализации данной программы используются современные **методы работы**, которые помогают сформировать у обучающихся устойчивый интерес к данному виду деятельности:

- Словесные методы: рассказ, беседа, объяснение, работа с книгой, метод примера.
- Наглядные методы: иллюстрации, демонстрация образцов, просмотр карт, фотографий, макетов.
- Практические методы: записи, рисование, работа с природным материалом, аппликация, составление композиций.

Приемы работы:

- стимулирование познавательной деятельности;
- формирование опыта эмоционально-ценностных отношений у обучающихся, интереса к деятельности и позитивному поведению, долга и ответственности;
- приемы контроля: тестирование, опрос, беседа;
- создание положительной мотивации у обучающихся.

Эмоциональные: ситуация успеха, поощрение и порицание, познавательная игра, удовлетворение желания быть значимой личностью.

Волевые: формирование ответственного отношения воспитанников к получению знаний.

Социальные: создание ситуаций взаимопомощи, заинтересованность в результатах коллективной работы.

Познавательные: опора на субъективный опыт ребенка, решение творческих задач, создание проблемных ситуаций.

Основным методом изложения теоретических сведений на практических занятиях является рассказ. Содержание практических работ и виды моделей могут варьироваться в зависимости от желания обучающегося и наличия материалов. Учитывая возрастные особенности детей, занятия проводятся по принципу «от простому к сложному». Для смены деятельности применяются элементы сюжетно-ролевой игры и динамические паузы, вводятся развивающие игры, способствующие активизации познавательного процесса (мышления, внимания, воображения).

Условия реализации программы

Для реализации данной программы необходимо иметь:

1. Помещение, соответствующее санитарно – гигиеническим нормам и технике безопасности;
2. Столы для учащихся;
3. Стулья;
4. Стол – тумба – 1 штука;
5. Шкафы для хранения наглядных пособий;
6. Дидактический материал: иллюстрации, фотографии, карты, схемы, книги, видеопрезентации по темам;
7. Оборудование к игровым занятиям, тестовые задания, карточки, анкеты, опросники.
8. Оборудование: ноутбук, мультимедийный проектор.

Формы аттестации (контроля)

Для оценки результативности дополнительной общеобразовательной общеразвивающей программы «Родной край» применяются входящий, текущий, промежуточный и итоговый виды контроля.

Входящая диагностика осуществляется при комплектовании группы в начале учебного года. Цель – определить исходный уровень знаний учащихся, определить формы и методы работы с учащимися. Формы оценки – анкетирование, собеседование.

Текущая диагностика осуществляется после изучения отдельных тем, раздела программы. В практической деятельности результативность оценивается качеством выполнения практических работ, поиску и отбору необходимого материала, умению работать с различными источниками информации. Анализируются положительные и отрицательные стороны работы, корректируются недостатки. Контроль знаний осуществляется с помощью заданий педагога (тесты, кроссворды, викторины); взаимоконтроль, самоконтроль и др. Они активизируют, стимулируют работу обучающихся, позволяют более полно проявлять полученные знания, умения, навыки.

Промежуточный контроль осуществляется в конце I полугодия учебного года. Формы оценки: тестирование, кроссворды, викторины, участие в конкурсах.

Итоговый контроль осуществляется в конце учебного года.

Мониторинг личностного развития обучающегося в процессе освоения им дополнительной общеобразовательной общеразвивающей программы «Родной край» будет осуществляться по 4 направлениям. Каждое направление – это соответствующий блок личностных качеств.

Показатели (оцениваемые параметры)	Критерии	Степень выраженности оцениваемого качества	Возможное количество баллов	Методы диагностики
1. Организационно-волевые качества 1.1. Терпение 1.2. Воля	Способность переносить нагрузки в течение определенного времени	- терпения хватает меньше чем на половину занятия	1	Наблюдение
		- терпения хватает больше чем на половину занятия	2	
	Способность активно побуждать себя к	- терпения хватает на все занятие	3	
		- волевые усилия	1 2	

1.3. Самоконтроль	практическим действиям	побуждаются извне - иногда самим ребенком - всегда самим ребенком	3	
	Умение контролировать свои поступки	- постоянно находится под воздействием контроля извне - периодически контролирует себя сам - постоянно контролирует себя сам	1 2 3	
2.Ориентационные качества 2.1..Самооценка	Способность оценивать себя адекватно реальным достижениям	- завышенная - заниженная - нормальная (адекватная)	1 2 3	Тестирование
	2.2.Интерес к занятиям	Осознанное участие ребенка в освоении образовательной программы	- интерес к занятиям продиктован извне - интерес периодически поддерживается самим ребенком - интерес постоянно поддерживается самим ребенком	
3.Поведенческие качества 3.1.Тип сотрудничества. Отношение к общим делам Т/О	Умение воспринимать общие дела как свои собственные	- избегает участия в общих делах	1	Наблюдение
		- участвует при побуждении извне - инициативен в общих делах	2 3	
4.Творческие способности	Креативность в выполнении творческих работ	- начальный уровень - репродуктивный уровень - творческий уровень	1 2 3	Анкетирование

Критерии оценки личностного развития:

- 10 – 12 баллов – низкий уровень развития;
- 13 – 21 балл – средний уровень развития;
- 22 – 30 баллов – высокий уровень развития.

К основной программе прилагается комплекс мероприятий, позволяющих усилить ее воспитательный эффект, достигнуть планируемых результатов основной программы, используя разнообразные формы работы, создать условия для реализации творческого потенциала детей в духовной и предметно-продуктивной деятельности.

Так, логическим продолжением работы по программе «Родной край» является разработанная программа летнего оздоровительного лагеря «Казачья карусель» (Приложение 1). Данная программа имеет ярко выраженный воспитательный вектор. Используемый местный материал своего района дополняет и конкретизирует региональный компонент, позволяет ввести детей в мир духовных ценностей казачества, а через него к ценностям Православия через осознание своей причастности. В процессе обучения обучающиеся под руководством педагога вовлекаются в социально-значимую деятельность, в ходе которой они приобретают жизненный опыт, познают окружающий мир, учатся человеческим отношениям. У детей формируются такие качества, как доброта и смелость, дружелюбие, честность, верность, происходит обогащение навыков общения и приобретение умений совместной деятельности.

Проблема духовно-нравственного воспитания детей в условиях современного общества приобретает важное значение и является ключевым фактором развития и процветания нашей страны. Ведь характер развития нашего государства зависит от моральных качеств, духовных ценностей, гражданской позиции и жизненных приоритетов современного гражданина. Поэтому работа по духовно-нравственному воспитанию должна начинаться еще в детстве со знакомства детей с нравственными нормами и формирования моральных привычек.

Список литературы.

1. Астахов В.В., Дюкарев Ю.В., Сарычев В.С. Заповедная природа Липецкого края. – Липецк: ООО «Фото-Проф-ТАСС», 2000.
2. Природные ресурсы и окружающая среда субъектов РФ. Центральный федеральный округ. Липецкая область. / Под ред. Рыбальского Н.Г., Горбатовского В.В., Яковлева А.С. – Москва: НИА-Природа, РЭФИА, 2004.
3. Прохоров В.А. Липецкая топонимия. – Воронеж: Центр.-Чернозем. кн. изд-во, 1981.
4. Рудаков Л.Е. По следам легенд. – Воронеж: Центр.-Чернозем. кн. изд-во, 1986.
5. Стрельникова Т.Д., Пешкова Н.В. География Липецкой области: учебное пособие для учащихся и студентов учебных заведений области. – Липецк: ООО «Неоновый город», 2006.
6. Березин А.Д. Земля наша Липецкая / А.Д. Березин. – Воронеж: Центрально - Черноземное книжное издательство, 1974.
7. Виленский М.М. Забвению не подлежит. Ч.1 / М.М. Виленский. – Липецк, 1994.
8. Волынчиков Н.В. Лебедянь / Н.В. Волынчиков, С.С. Никитина, П.Н. Черменский. Липецк: Липецкое книжное издательство, 1962 (Города нашей области).
9. Герои Липецкой Земли / сост. Л.И. Винников, А.С. Гончаров. – Воронеж: Центрально - Черноземное книжное издательство, 1989.
10. Елец / под ред. В.П. Горлова. – Воронеж: Центрально - Черноземное книжное издательство (Города нашей области).
11. Их имена на карте Родины / сост. Р.Н. Литвинов. – Воронеж: Центрально - Черноземное книжное издательство, 1971.
12. Клоков А.Ю. Храмы и монастыри Липецкой епархии. Храмы Липецка / А.Ю. Клоков, А.А. Найдёнов. – Липецк, 2006.
13. Книга памяти уроженцев Липецкой Земли, погибших в Афганистане: 1979 – 1989 / под ред. И. Трофимова. – М.: Издательство «Молодая гвардия», 1995.
14. Колтаков В.М. Липецк. Страницы истории / В.М. Колтаков. – Липецк: Липецкое издательство, 1991.
15. Краткая история Липецкого края / сост. А.Ф. Мартынова. – Воронеж: Центрально - Черноземное книжное издательство, 1979.
16. Лебедянь. Памятная книга / сост. В.В. Шахов. – Липецк: Липецкое издательство, 1992.
17. Липецк в солдатской шинели / сост. В.В. Шахов, Б.М. Шальнев. – Липецк: ГЭЛИОН, 1995.
18. Липецкая энциклопедия: в 3 т. / ред.-сост. Б.М. Шальнев, В.В. Шахов. – Липецк, 1999.

19. Липчане – Великой Победе / сост. В.В. Шахов, Б.М. Шальнев. – Липецк: ГЭЛИОН, 1995.
20. Мартынов А.Ф. Из прошлого Липецкого края / А.Ф. Мартынов, В. М. Жданов. – Липецк: Липецкое книжное издательство, 1959.
21. Прасалов И.А. Данков / И.А. Прасалов, В.П. Соседов. – Липецк: Липецкое книжное издательство, 1963 (Города нашей области).
22. Прохоров В.А. Надпись на карте. Географические названия Центрального Черноземья / В.А. Прохоров. – Воронеж: Центрально - Чернозёмное книжное издательство, 1977.
23. Рудаков Л.Е. По следам легенд. Очерки по истории городов и памятников архитектуры Липецкой области / Л.Е. Рудаков. – Воронеж: Центрально - Черноземное книжное издательство, 1973.
24. Трубников А.Д. Елец / [А.Д. Трубников, С.П. Ершов, М.Ф. Силаев и др.]. – Липецк: Липецкое книжное издательство, 1961.
25. Шальнев Б.М. Липецк: годы и судьбы / Б.М. Шальнев, В.В. Шахов. – Липецк, 1993.
26. Шахов В.В. Александр Лодыгин (к 150-летию со дня рождения русского изобретателя и ученого Александра Николаевича Лодыгина) / В.В. Шахов. – Рязань – Липецк: ГЕЛИОН, 1998(Жизнь замечательных липчан).
27. Шашков Н.Н. Усмань / Н.Н. Шашков. – Липецк: Липецкое книжное издательство, 1962 (Города нашей области).
28. Малюков И.Ф. «Из истории Данковского края» Липецк 2002.
29. И.Ф. Малюков, П.И. Усов - Данков. Прогулки с краеведом, Липецк, 2015.

Муниципальное бюджетное учреждение дополнительного образования
Центр детского творчества г.Данкова Липецкой области

УТВЕРЖДАЮ

Рассмотрено на педагогическом Совете
Протокол №1 от 23.08.2021 года

Директор

Боровихина Н.Н.

Приказ № 103 от 23.08.2021года

РАБОЧАЯ ПРОГРАММА *объединения «Краеведение»*

на 2021-2022 учебный год

Автор программы:
Усов Павел Иванович,
педагог дополнительного образования;
Малюков Иван Фёдорович,
педагог дополнительного образования.

г. Данков-2021 г.

**Календарно-тематический план
1 года обучения**

Месяц	Тема	Кол-во часов
с е н т я б р ь	Введение. Удивительное слово «краевед». Место, где живем, растем и учимся. Географическое положение Липецкой области. Происхождение названий населенных пунктов Липецкой области.	1 3
о к т я б р ь	Место, где живем, растем и учимся. Геральдика Липецкой области. С чего начинается малая родина. Мой дом. Моя семья.	1 3
н о я б р ь	С чего начинается малая родина. Жители моего населенного пункта и области. Родная школа, ее история и традиции.	4
д е к а б р ь	Виды краеведения. Географическое краеведение. Историческое краеведение. Литературное краеведение. Художественное краеведение.	4
я н в а р ь	Виды краеведения. Театральное краеведение. Наш край. Наш край в древности. Земля края в составе Древнерусского государства и феодальных княжеств. Борьба населения края с монголо-татарами. Липецкий край в XVI-XVII вв. По Петровским местам.	1 3

ф е в р а л ь	Наш край. Липецкий край во второй половине XVIII в. Липецкий край в начале XIX в. Липецкий край во второй половине XIX в. Знаменитые земляки XVIII-XIX вв. Липецкий край в послевоенные годы. Знаменитые земляки конец XIX-XXвв. Липецкий край в начале XX в.	4
м а р т	Наш край. Липецкий край в солдатских шинелях. Липецкий край на рубеже XX-XXI веков. Казачи г. Данкова на государственной службе в XVI-XVII вв. Введение. Сторожевые казаки. Поместные атаманы.	2 2
а п р е л ь	Казачи г. Данкова на государственной службе в XVI-XVII вв. Полковые казаки. Беломестные казаки. Донские, яицкие, орешковские казаки и новокрепченцы.	4
м а й	Казачи г. Данкова на государственной службе в XVI-XVII вв. Вооружение данковских казаков. Одежда и хозяйство. Храмы в слободах казаков и прочих служилых людей. Урок повторения, закрепления и учета умений и навыков.	4
	Всего	36

Муниципальное бюджетное учреждение дополнительного образования Центр детского творчества г. Данкова Липецкой области

Программа
летнего оздоровительного лагеря с дневным пребыванием
детей на базе Центра детского творчества
«Казачья карусель»



Автор программы: Усов П.И.

Срок реализации – 2 года
Возраст обучающихся – 6 – 18 лет

Данков 2021 г.

Пояснительная записка

Для всех детей во все времена лето – время самых долгожданных каникул, время радости и надежды, ожиданий новых встреч, друзей, открытий в окружающем мире и в самих себе. Чем мы, взрослые, можем помочь нашим детям сделать каждый день летних каникул незабываемым, счастливым, радостным? Учитывая, что у многих детей из малообеспеченных, многодетных семей, семей «группы риска» возможности получения полноценного питания, организации досуга, повышения уровня знаний, полноценного общения нет – необходимо с первых дней пребывания в лагере показать ребенку, что его окружает иная среда.

Одна из актуальных проблем – система взаимодействия школы, семьи и общественности по воспитанию подрастающего поколения на национальных, исторических, культурных, нравственных традициях казачества.

Благодаря принятым за последние годы законодательным и нормативным актам, казачество признают как культурно-этническую общность населения россиян.

С учетом этого составлена данная программа летнего отдыха детей. В программе «Казачья карусель» является главным познакомить детей через игру с историей казачества Данкова, с культурными традициями казаков.

Вся воспитательная работа по казачьей направленности основывается на привитии детям общечеловеческих ценностей.

Вот эти ценности:

- Человек – воспитание гуманности.
- Семья – первый коллектив ребенка.
- Труд – воспитание творчества и потребности в созидании.
- Знания – поиск истины.
- Культура – воспитание духовности.
- Отечество – воспитание бережного отношения к истории своего народа.
- Земля – создание целостного образа мира.
- Мир – создание атмосферы гражданского мира и согласия.

Поэтому система работы в лагере предполагает, что каждое воспитательное мероприятие должно быть разработано так, чтобы затрагивались и духовно- нравственное, и патриотическое, и гражданское, и художественно-эстетическое, спортивное и трудовое воспитание.

Данная программа по своей направленности является комплексной, т. е. включает в себя разноплановую деятельность, объединяет различные направления оздоровления, отдыха и воспитания детей в условиях школьного оздоровительного лагеря.

По продолжительности программа является краткосрочной, т. е. реализуется в течение одной лагерной смены (18 дней). Лагерная смена рассчитана на 50 обучающихся в возрасте от 6 до 18 лет.

Программа разработана с учетом следующих законодательных нормативно-правовых документов:

– федеральный закон от 29 декабря 2012 года №273-ФЗ «Об образовании в Российской Федерации»;

– приказ Министерства просвещения Российской Федерации от 09 ноября 2018 года №196 «Об утверждении порядка организации и осуществления образовательной деятельности по дополнительным общеобразовательным программам»;

– приказ Министерства просвещения РФ от 3 сентября 2019 года N 467 «Об утверждении Целевой модели развития региональных систем дополнительного образования детей»;

– распоряжение Правительства Российской Федерации от 29 мая 2015 года №996-р «Стратегия развития воспитания в Российской Федерации на период до 2025 года»;

– Устав образовательного учреждения;

– Положение о пришкольном лагере отдыха;

– Правила внутреннего распорядка лагеря дневного пребывания;

– Правила по технике безопасности, пожарной безопасности.

Рекомендации по профилактике детского травматизма, предупреждению несчастных случаев с детьми в школьном оздоровительном лагере.

Должностные инструкции работников.

Концепция программы

История – это фундамент, на котором мы с вами строим настоящее и будущее. Хорошо известно, что бывает с народом, забывшим и утратившим свою историю и культуру, – он исчезает. Люди остаются, но они оторваны от родных своих корней, их больше ничто не связывает воедино, и они постепенно растворяются среди других народов. Подобный процесс происходит часто на наших глазах. А сколько сейчас живет в России потомков первых казаков, не знающих своего прошлого...

Казаки понимали: чем крепче корни, тем больше порядка и дисциплины. У них до сих пор сохранился боевой дух, и они готовы нести службу, жить и работать на земле одной семьей. Казачество невозможно без России, как и Россия без казачества. И сегодня оно вновь становится активным творцом одним из надежных гарантов национальных интересов России.

В последние годы в нашей стране уделяют немало внимания возрождению казачества. Казаки всегда считались хранителями государственных устоев и православных традиций. Движение по возрождению российского казачества в Липецкой области активно развивается с начала 90-х годов в связи с развитием Липецкого войскового казачьего общества как одного из старейших казачьих войск России. Опыт российского казачества по организации военно-патриотического воспитания молодежи, возрождению его духовных и культурных традиций актуален и востребован.

Воспитание детей было одним из главных задач для казаков. Им прививали любовь к родной земле, ответственное отношение к порученному делу – к защите рубежей своей Отчизны.

Мы являемся свидетелями того, как российское казачество возрождается и крепнет. Поэтому изучение истории казачества в лагере представляется достаточно актуальным.

Самая доступная форма освоения ребятами культурных традиций казачества – это знакомство с историей казачества, традициями, песнями казаков.

Комплексная программа призвана обеспечить знакомство детей с казачеством.

Программа реализуется через основные идеи:

1. Детство – это самоценный период, а не подготовка к будущей жизни.
2. Каждый ребенок – уникальная и неповторимая личность.
3. Здоровый ребенок – жизнерадостный ребенок.
4. Шанс на успех – каждому ребенку.

Цели программы - формирование у детей целостного представления об истории казачества, традициях, быте и культуре.

Создание оптимальных условий, обеспечивающих полноценный отдых детей, их оздоровление и творческое развитие.

Прививать уважение к старшим через ознакомление с историей, культурой и традициями Данковского казачества.

Задачи программы:

- формирование у детей познавательного интереса к истории и традициям казачества;
- изучение бытовых и духовных традиций казаков;
- совершенствование физического и психологического здоровья обучающихся на примере традиций казачества;
- воспитание гражданственности, патриотизм;
- способствовать укреплению здоровья;
- раскрывать творческий потенциал детей, включать их в коллективную и индивидуальную деятельность.

Формы работы:

- встречи, беседы с представителями казачества;
- просмотр фильмов о казаках;
- использование мультимедийных технологий, Интернет-ресурсов;
- участие в культурно-массовых мероприятиях.

Принципы работы, которыми мы руководствуемся при реализации программы:

1. Личностный подход в воспитании: признание личности развивающегося человека высшей социальной ценностью, добровольность включения детей в ту или иную деятельность.
2. Природосообразность воспитания: обязательный учет возрастных, половозрастных и индивидуальных особенностей воспитанников.

3. Культуросообразность воспитания: изучение и освоение культуры народа.

4. Гуманизация межличностных отношений.

Данная программа способствует формированию у школьников эмоционально-положительного отношения к истории и традициям казачества.

Содержание программы

Однотипный ритм жизни ребят здесь сменяется разными видами деятельности, обогащается новыми впечатлениями. Лагерь – это клапан для спуска излишков детской энергии и вместе с тем – всегда зарядка новой энергией, настроением, приобретение новых сил. Это продолжение освоения мира, его познания, время воспитания и самовоспитания. Наконец, лагерь – это место реализации человеческой фантазии.

Основным содержанием программы является тематический день – это день, в который заложена какая-нибудь идея, и ей будут подчинены все мероприятия этого дня.

Физкультурно-оздоровительный модуль

Задачи	Основные формы работы
Вовлечение детей в различные формы физкультурно-оздоровительной работы; Выработка и укрепление гигиенических навыков; Расширение знаний об охране здоровья.	Утренняя гимнастика (зарядка) Спортивные игры на свежем воздухе, в спортзале, на детской площадке. Подвижные игры на свежем воздухе Эстафеты, спортивные мероприятия (спортивная игра веселые старты «Казачьи игры», «А ну-ка, казаки») Беседы, лекции «Мое здоровье» (с использованием ИКТ)

Эстетический модуль

Задачи	Основные формы работы
Пробуждать в детях чувство прекрасного; Формировать навыки культурного поведения и общения; Прививать детям эстетический вкус.	Посещение кинотеатра «Дон», библиотеки. Встречи с казаками. Конкурс оформления отрядных уголков «Наш курень».

Художественно-творческий модуль

Задачи	Основные формы работы
Приобщение детей к посильной и доступной деятельности в области искусства, воспитывая у детей	Изобразительная деятельность (оформление отряда «Наш отрядный дом», фотоконкурс

<p>потребность, вносить элементы прекрасного в окружающую среду, свой быт.</p> <p>Формирование художественно-эстетического вкуса, способности самостоятельно оценивать произведения искусства, свой труд.</p> <p>Развитие творческих способностей детей.</p>	<p>«Из семейного архива»)</p> <p>Конкурсные программы («Любо, братцы, любо», «Казачка лагеря»)</p> <p>Творческие конкурсы</p>
--	---

Патриотический модуль

Задачи	Основные формы работы
<p>Воспитание школьников гражданами своей Родины, знающими и уважающими свои корни, культуру, традиции своей семьи, школы, родного края; от воспитания любви к родной школе и отчужденности к формированию гражданского самосознания, ответственности за судьбу Родины;</p> <p>Удовлетворение потребности ребенка в реализации своих знаний и умений.</p> <p>Приобщение к духовным ценностям российской истории.</p>	<p>Интеллектуальный конкурс «Россия – Родина моя!»</p> <p>Подвижные народные игры</p> <p>Игра-вертушка «Россия – моя страна!»</p> <p>Отрядные часы, расширяющие кругозор детей, помогающие ребенку осмыслить свое место в природе и усвоить такие ценности как «Отечество», «Семья»,</p>

Досуговый модуль

Задачи	Основные формы работы
<p>Вовлечь как можно больше ребят в различные формы организации досуга.</p> <p>Организовать деятельность творческих мастерских.</p>	<p>Мероприятия различной направленности</p> <p>Игры</p> <p>Проведение праздников, конкурсов и т.д.</p> <p>Сборы, линейки «казачий круг».</p>

Психологический модуль

Задачи	Основные формы работы
<p>Создать условия для развития личности.</p> <p>Развивать мотивацию личности к познанию и творчеству.</p> <p>Способствовать созданию эмоционального благополучия.</p> <p>Приобщать к общечеловеческим ценностям.</p> <p>Развивать интеллектуальную и духовную стороны личности ребенка.</p>	<p>Формы работы кружков: заседания, «круглые столы» мозговой штурм обсуждения</p>

Осуществлять профилактику и коррекцию психического и физического здоровья детей.	
--	--

Социальный модуль

Задачи	Основные формы работы
Создать условия для развития личности. Развивать мотивацию личности к познанию и творчеству. Способствовать созданию эмоционального благополучия. Приобщать к общечеловеческим ценностям. Развивать интеллектуальную и духовную стороны личности ребенка. Осуществлять профилактику и коррекцию психического и физического здоровья детей.	Мероприятия различной направленности Игры Проведение праздников, конкурсов. Сборы, линейки «казачий круг».

Содержательные ориентиры деятельности

№ п\п.	Основные направления деятельности	Формы проведения	Результаты
1.	Подготовительный период: - работа с педколлективом; - работа с обслуживающим персоналом.	Семинары-практикумы, педсовет. Собеседование, знакомство с программой лагерной смены, инструктажи.	Ознакомление сотрудников лагеря с их обязанностями, утверждение внутреннего распорядка лагеря, системы деятельности, работы лагеря по охране жизни и здоровья детей, знание особенностей и специфики смены. Выстраивание системы работы педагогического коллектива по реализации поставленных целей и задач.
2.	Организационный период: формирование отрядов; знакомство с лагерем; распределение	Праздник «Здравствуй, лето», день ПДД, викторина по ПДД, конкурс рисунков «Дорога и мы», брейн-ринг по	Общее представление о смене, определение планов работы отрядов, корректировка планов в зависимости от интересов участников смены, выбор

	участников смены по службам; коллективное планирование предстоящей деятельности; организация деятельности служб.	истории казачества, конкурс рисунков «Я люблю тебя, Россия», анкетирование, беседа, планирование, выбор лидеров.	ролей и видов деятельности. Формирование служб самоорганизации. Принятие законов коллективной жизнедеятельности.
3.	Основной период: Учебный блок: освоение участниками смены знаний, приобретение умений, навыков	Беседы, анализ ситуаций, конкурсы, игры, творческие мастерские.	Овладение и использование в практической деятельности полученных знаний, умений, навыков выбранного вида деятельности.
4.	Здоровьесберегающий блок: приобретение навыков здорового образа жизни.	Малые олимпийские игры, спортивные игры «Казачьи игры-дело серьезное», состязания «По казачьим тропам», соревнования, оздоровительные часы.	Укрепление здоровья, приобретение навыков здорового образа жизни, выявления спортивных лидеров, накопления методического опыта, форм конкурсов и состязаний: открытие секретов здоровья; выявление готовности поделиться знаниями и умениями с окружающими людьми.
5.	Организационный блок: работа служб самоорганизации: службы здоровья, информационной, хозяйственной, методической, хорошего настроения.	Разработка анкет, подготовка, проведение, анализ конкурсных мероприятий.	Приобретение навыков по становлению и работе служб самоорганизации.
6.	Досугово-познавательный блок: реализация исполняющей части программы, работа	Интеллектуально – творческие игры: праздник открытия смены, презентация и реализация проекта: «Клумба «Казачата»».	Приобретение знаний об организаторской, просветительско – оздоровительной, досугово-познавательной деятельности, выявление

	творческих объединений, презентации, реализация проектов участников смены.		лидеров, развитие творческого совершенствования форм досугово-познавательной деятельности.
7.	Итоговый период. Подведение итогов работы всех направлений. Награждение активных участников смены.	Творческий отчет отрядов, анкетирование, праздник закрытия смены, определение результативности программы.	Сбор методического материала по итогам смены.

Календарный план мероприятий лагерной смены «Казачья карусель».

№	Раздел программы
Станица «Торжественная»	
1 день – Знакомство «Казачий круг». (27 июня - вторник)	
1.	Тренинг «Будем знакомы!»
2.	Сбор «Казачьего круга». Беседа «Кто такие казаки?» - встреча с Данковскими казаками и их атаманом.
3.	Подготовка к открытию лагерной смены. (все воспитатели)
2 день – «Данковский край». (28 июня - среда)	
1.	Открытие лагерной смены «Хлебосольная хата – пирогами богата!» ???.....
2.	Экскурсия в краеведческий музей. Презентация «Основные традиции, обычаи и заповеди казаков»
Станица «Военно-историческая»	
3 день – «Исторический». (29 июня - четверг)	
1.	Встреча с представителями казачьего общества Данкова «Участие казаков в защите своего Отечества» (Усов П.И.)
2.	Просмотр и обсуждение фильма «История казачества» (Малюков И.Ф.)
3.	Экскурсия в музей Казачьей школы. (Н.Ф.Пересыпкин)
4 день – «День хранительницы очага». (30 июня - пятница)	
1.	Создание книги кулинарных рецептов казачества.(Алтынникова О.Н.)
2.	Конкурс «Казачка лагеря!»
3.	Подготовка материала к фотоколлажу «Семейный архив».
Станица «Творческая»	
5 день – «Концертный» (3 июля – понедельник)	
1.	Знакомство с фольклором казачества – ансамбль «Вольный ветер»
2.	Подготовка к конкурсу «Любо братцы, любо!» (Шевченко С.С.)
3.	Подготовка к конкурсу чтецов «Поэты о казаках».

6 день - «День познавательный» (4 июля - вторник)	
1.	Конкурс рисунков «Символы казачества» (Попов Ю.И.)
2.	Экскурсия на конеферму с.Бигильдино.
7 день – «Наши таланты» (5 июля - среда)	
1.	Конкурс казачьих песен «Любо, братцы любо!» (Шевченко С.С.)
2.	Конкурс чтецов «Поэты о казаках».
3.	
Станица « Семейная»	
8 день – «Семь Я» (6 июля - четверг)	
1.	Конкурс рисунков на асфальте «Моя семья». (С.Н.Заворотняя)
2.	Создание фотоколлажа «Семейный архив».
3.	
9 день - «День семьи – 8 июля» (7 июля - пятница)	
1.	Духовные беседы о святых Пётре и Февронье. (протоиерей Валентин).
2.	Развлечение «Иван Купала» (Алтынникова О.Н.)
3.	
10 день – «Наши корни» (10 июля - понедельник)	
1.	Занятие «Моё родовое древо» (С.Н.Заворотняя)
2.	Мастер – класс «Ромашка – символ любви» (Бороненкова Н.Н.)
Станица «Спортивная» Спорт! Здоровье! Безопасность!!!	
11 день – «День Безопасности». (11 июля - вторник)	
1.	Экскурсия на пожарную станцию. Встреча с сотрудником МЧС и инспектором ГИБДД.
2.	Викторина по ПДД.
3.	Мастер-класс «Приёмы рукопашного боя, дзюдо» (?)
12 день - «День спорта». (12 июля - среда)	
1.	Презентация «Традиционные игры казаков» (Шевченко С.С.)
2.	Спортивные соревнования «Казачья удаль». (Михеев В.А.)
3.	Выбор лучшего казака лагеря.
13 день – «День здоровья». (13 июля – четверг)	
1.	«Данковская аптека» - знакомство с народными средствами казаков.
2.	Составление альбома из гербариев «Данковская аптека» (Макарова Н.С.)
3.	Встреча с врачом.
Станица «Родная»	
14 день – «День передачи опыта» (14 июля – пятница)	
1.	Мастер-класс по фланкировке казачьими шашками. (Коровин Кирилл)
2.	Знакомство с традиционными играми Казаков: игра «Казаки – разбойники».
15 день – «День труда и экологии». (17 июля - понедельник)	
1.	Вопросы экологии на казачьем круге.(?)
2.	Акция «Ты цветы мой город!»
3.	Экскурсия в планетарий.

16 день – «Умелые казачата». (18 июля - вторник)	
1.	Творческий конкурс «Умелые руки казаков» (Бороненкова Н.Н.)
2.	?
Станица «Прощальная»	
17 день – «День подготовительный» (19 июля - среда)	
1.	Подготовка к закрытию лагерной смены: разучивание стихов и казачьих песен. (все воспитатели)
18 день – «День расставания» (20 июля - четверг)	
1.	Подведение итогов. Анкетирование детей.
2.	Закрытие смены: сбор «Казачьего круга», показательные выступления отрядов.

Механизм реализации программы

В основе проведения смены «Казачья карусель» лежат патриотические, спортивные, познавательные мероприятия, спортивные, воспитательные, которые позволят участникам смены повысить и расширить знания, умения и навыки по исторической, нравственной, экологической и игровой культуре, реализовать творческий и духовный потенциал, укрепить свое здоровье.

1 этап. Подготовительный. Этот этап характеризуется тем, что за месяц до открытия пришкольного летнего лагеря с дневным пребыванием детей начинается подготовка к летнему сезону. Деятельностью этого этапа является:

- подбор кадров;
- подготовка методических материалов;
- подготовка материально-технической базы;
- разработка программы деятельности пришкольного летнего оздоровительного лагеря с дневным пребыванием детей;
- составление необходимой документации для деятельности лагеря (план-сетка, положение, должностные обязанности, инструкции т.д.)

2 этап. Организационный (июль):

- запуск программы «Казачья карусель»;
- формирование отрядов;
- знакомство с режимом работы лагеря и правилами;
- оформление отрядных уголков.

3 этап. Основной:

Родители, дети, педагоги, общественные организации, Казачье общество Данковского района – организаторы программы:

- реализация основной идеи смены;
- образовательная деятельность;
- физкультурно-оздоровительная деятельность;
- культурно-досуговая деятельность;
- художественно-творческая деятельность;
- методическая работа с воспитателями, вожатыми;

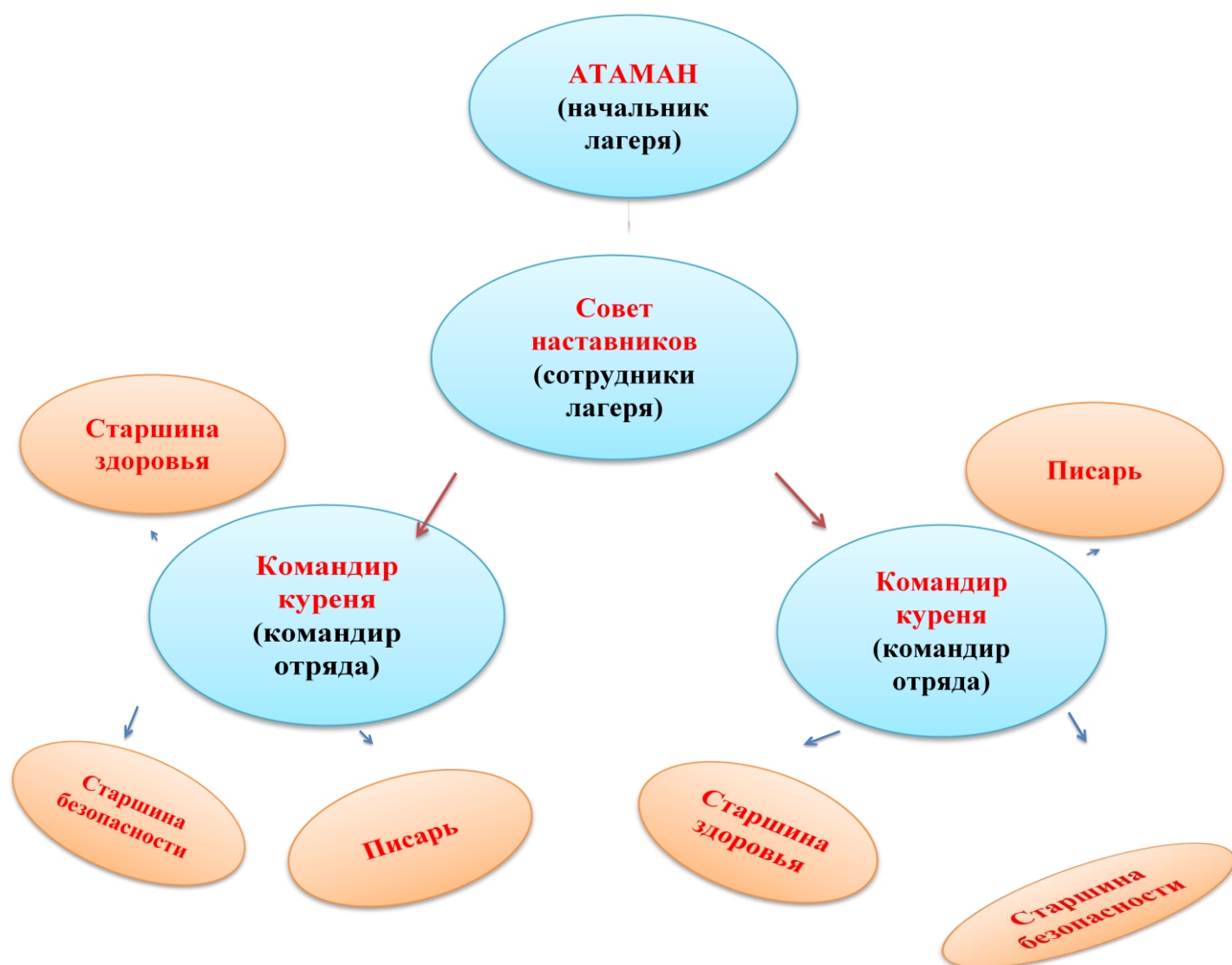
- знакомство с обычаями и традициями казачества.

Во время реализации программы воспитанники оформляют отрядный уголок с тематикой «Казачество», выставку рисунков, а также готовят отрядные песни, кричалки, девиз и эмблему.

4 этап. Заключительный:

- закрытие смены (последний день смены);
- сбор отчетного материала и анализ реализации программы и выработка рекомендаций.

Структура самоорганизации в лагере.



Кадровое обеспечение:

- Педагоги Центра детского творчества;

- Самоуправление. Для обучающихся этого ученического Комитета будет организована летняя вожатская практика. Им представится практическая возможность в организации и проведении различных мастерских, клубов, используя весь накопленный опыт в течение учебного года.

Подбор и расстановка кадров осуществляется администрацией школы. Перед началом работы лагерной смены проводится установочный семинар для всех участников программы (кроме детей). Все остальные участники воспитательного процесса проводят работу по плану. Педагоги несут ответственность за жизнь и здоровье детей, выполнение учебно-воспитательного плана, проведение отрядных и общелагерных дел.

Сроки и условия пребывания:

Программа реализуется в течение одной лагерной смены 18 дней. Финансирование лагеря осуществляется в рамках бюджетного финансирования.

Методическое обеспечение:

1. Наличие программы лагеря, планов работы отрядов, плана-сетки.
2. Должностные инструкции всех участников процесса.
3. Проведение установочного семинара для всех работающих в течение лагерной смены.
4. Подбор методических разработок в соответствии с планом работы.
5. Проведение ежедневных планёрок.
6. Разработка системы отслеживания результатов и подведения итогов.

Педагогические условия:

1. Отбор педагогических средств с учетом возрастных и индивидуальных особенностей, способствующих успешной самореализации детей.
2. Организация различных видов деятельности.
3. Добровольность включения детей в организацию жизни лагеря.
4. Создание ситуации успеха.
5. Систематическое информирование о результатах прожитого дня.
6. Организация различных видов стимулирования.

Материально-техническое обеспечение

1. Выбор оптимальных условий и площадок для проведения различных мероприятий.
2. Материалы для оформления и творчества детей.
3. Наличие канцелярских принадлежностей.
4. Аудиоматериалы и видеотехника.
5. Настольные игры.
6. Спортивный инвентарь.

	Применение	Источник финансирования и материальная база	Ответственные
Кабинеты	Отрядные	М Центра детского	Начальник

Начальных классов		творчества материальная база	лагеря, зам директора
Спортивный зал	Занятия спортом, состязания, линейка (в случае плохой погоды) Праздничные мероприятия и концерты, постановка спектаклей, работа детской творческой мастерской	Материальная база Центра детского творчества	воспитатели
Детская площадка	Линейка, проведение общелагерных игр на воздухе, спартакиады, спортивные состязания	Материальная база Центра детского творчества	Спортивный руководитель, воспитатели
Школьный двор	Отрядные дела, игры-путешествия	Материальная база Центра детского творчества	Воспитатели, администрация лагеря
Школьная библиотека	Литература для педагогов и детей лагеря	Материальная база школы	Библиотекарь
Школьная столовая	Завтрак, обед, полдник	Материальная база Центра детского творчества	Заведующая пищеблоком
Методический кабинет	Творческая мастерская воспитателей.	Материальная база Центра детского творчества	Воспитатель

Критерии эффективности программы

Для того чтобы программа заработала, нужно создать такие условия, чтобы каждый участник процесса (взрослые и дети) нашел свое место, с удовольствием относился к обязанностям и поручениям, а также с радостью участвовал в предложенных мероприятиях. Для выполнения этих условий разработаны следующие критерии эффективности:

1. постановка реальных целей и планирование результатов программы;
2. заинтересованность педагогов и детей в реализации программы, благоприятный психологический климат;
3. удовлетворенность детей и взрослых предложенными формами работы;
4. творческое сотрудничество взрослых и детей.

Предполагаемые результаты программы

Воспитание чувства гражданственности и патриотизма.

Воспитание познавательного интереса к истории, традиции казачества.
Развитие творческих навыков и способностей.
Воспитание самостоятельности и активности, способности к сотрудничеству.
Укрепление физического и психологического здоровья обучающихся на примере традиции казаков.
Воспитание уважения к родной природе.
Развитие творческой активности каждого ребенка.
Укрепление связей между разновозрастными группами детей.
Проведение интересного и содержательного отдыха в лагере.
Пополнение жизни детей интересными социо-культурными событиями.
Привитие навыков самообслуживания

Прогнозируемые трудности
Вероятность неблагоприятных погодных условий.